

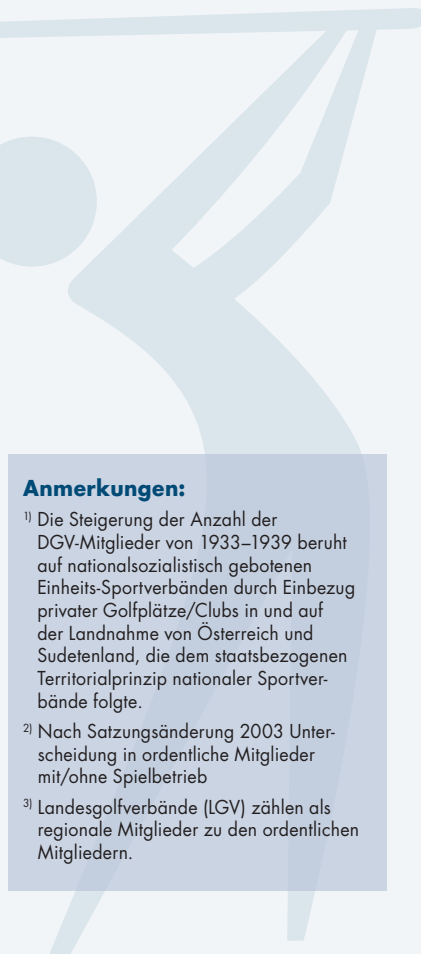
Alter	2019			2020			2021		
	männlich	weiblich	gesamt	männlich	weiblich	gesamt	männlich	weiblich	gesamt
bis 6 Jahre	1.058	726	<b>1.784</b>	1.186	754	<b>1.940</b>	1.310	861	<b>2.171</b>
7 bis 14 Jahre	14.782	7.608	<b>22.390</b>	14.729	7.726	<b>22.455</b>	15.438	8.137	<b>23.575</b>
15 bis 18 Jahre	11.368	4.797	<b>16.165</b>	11.761	5.056	<b>16.817</b>	12.612	5.560	<b>18.172</b>
19 bis 20 Jahre	5.062	2.043	<b>7.105</b>	5.371	2.048	<b>7.419</b>	5.744	2.171	<b>7.915</b>
21 bis 26 Jahre	15.274	5.377	<b>20.651</b>	16.396	5.888	<b>22.284</b>	18.583	6.818	<b>25.401</b>
27 bis 35 Jahre	25.299	8.604	<b>33.903</b>	27.102	8.883	<b>35.985</b>	29.800	9.674	<b>39.474</b>
36 bis 40 Jahre	18.036	7.184	<b>25.220</b>	17.853	6.690	<b>24.543</b>	18.346	6.586	<b>24.932</b>
41 bis 50 Jahre	56.602	30.648	<b>87.250</b>	52.795	28.258	<b>81.053</b>	51.990	27.498	<b>79.488</b>
51 bis 55 Jahre	51.802	31.800	<b>83.602</b>	50.885	31.288	<b>82.173</b>	49.901	30.978	<b>80.879</b>
56 bis 60 Jahre	46.969	30.685	<b>77.654</b>	49.696	31.963	<b>81.659</b>	53.246	33.615	<b>86.861</b>
ab 61 Jahre	162.953	104.000	<b>266.953</b>	168.242	106.847	<b>275.089</b>	174.848	110.267	<b>285.115</b>
<b>Summe</b>	<b>409.205</b>	<b>233.472</b>	<b>642.677</b>	<b>416.016</b>	<b>235.401</b>	<b>651.417</b>	<b>431.818</b>	<b>242.165</b>	<b>673.983</b>

\* DGV-registrierte Mitgliedschaften auf deutschen Golfanlagen

Landesgolfverbände	bis 6 Jahre	7 bis 14 Jahre	15 bis 18 Jahre	19 bis 20 Jahre	21 bis 26 Jahre	27 bis 35 Jahre	36 bis 40 Jahre	41 bis 50 Jahre	51 bis 55 Jahre	56 bis 60 Jahre	ab 61 Jahre	Gesamt		Insgesamt
												männlich	weiblich	
Baden-Württemberg	302	3.542	2.632	1.070	3.359	3.910	2.298	7.163	7.894	9.500	34.799	47.984	28.485	<b>76.469</b>
Bayern	575	5.308	3.619	1.621	5.571	9.436	5.589	17.255	16.948	18.399	60.270	91.457	53.134	<b>144.591</b>
Berlin/Brandenburg	77	1.007	802	263	794	1.529	1.137	3.774	3.532	3.818	10.013	17.842	8.904	<b>26.746</b>
Hamburg	79	1.138	1.003	399	1.027	1.128	553	2.220	2.419	2.446	9.030	13.182	8.260	<b>21.442</b>
Hessen	157	2.267	1.472	592	1.810	2.400	1.589	5.529	5.663	6.194	21.707	31.339	18.041	<b>49.380</b>
Mecklenburg-Vorpommern	17	227	314	117	391	977	941	3.297	2.840	2.785	5.792	11.501	6.197	<b>17.698</b>
Niedersachsen/Bremen	176	2.287	1.801	832	2.635	4.061	2.812	8.774	9.011	9.231	32.457	48.361	25.716	<b>74.077</b>
Nordrhein-Westfalen	439	4.229	3.617	1.733	5.417	8.225	4.735	14.300	16.091	17.691	64.968	90.064	51.381	<b>141.445</b>
Rheinland-Pfalz/Saarland	138	1.079	751	364	1.107	1.488	986	3.140	3.539	4.017	13.503	19.463	10.649	<b>30.112</b>
Sachsen-Anhalt	11	120	86	31	129	122	82	339	331	347	518	1.479	637	<b>2.116</b>
Sachsen/Thüringen	18	455	381	150	421	672	528	2.101	1.925	1.890	3.555	8.121	3.975	<b>12.096</b>
Schleswig-Holstein	182	1.878	1.542	603	1.838	2.865	1.870	6.548	6.717	6.955	22.456	33.785	19.669	<b>53.454</b>
VcG	0	38	152	140	902	2.661	1.812	5.048	3.969	3.588	6.047	17.240	7.117	<b>24.357</b>
<b>Gesamt</b>	<b>2.171</b>	<b>23.575</b>	<b>18.172</b>	<b>7.915</b>	<b>25.401</b>	<b>39.474</b>	<b>24.932</b>	<b>79.488</b>	<b>80.879</b>	<b>86.861</b>	<b>285.115</b>	<b>431.818</b>	<b>242.165</b>	<b>673.983</b>

\* DGV-registrierte Mitgliedschaften auf deutschen Golfanlagen

Jahr	Ordentliche Mitglieder mit/ohne Spielbetrieb <sup>1)</sup>	Golfer*	Jahr	Ordentliche Mitglieder mit/ohne Spielbetrieb <sup>2) 3)</sup>	Golfer*	Jahr	Ordentliche Mitglieder mit/ohne Spielbetrieb <sup>2) 3)</sup>	Außer-ordentliche Mitglieder	Golfer*
1907	8	-	1961	65	<b>10.400</b>	1994	437	1	<b>225.001</b>
1914	16	-	1962	73	<b>11.200</b>	1995	472	3	<b>252.559</b>
1918	10	-	1963	74	<b>12.400</b>	1996	504	3	<b>272.830</b>
1922	14	-	1964	77	<b>13.500</b>	1997	546	4	<b>296.370</b>
1923	18	-	1965	84	<b>16.200</b>	1998	575	10	<b>318.284</b>
1924	19	-	1966	88	<b>17.300</b>	1999	601	11	<b>345.206</b>
1925	21	-	1967	88	<b>18.400</b>	2000	621	10	<b>370.490</b>
1926	23	-	1968	89	<b>19.200</b>	2001	642	10	<b>399.016</b>
1927	23	-	1969	97	<b>19.400</b>	2002	653	10	<b>428.076</b>
1928	27	-	1970	100	<b>21.000</b>	2003	670	11	<b>457.237</b>
1930	35	-	1971	107	<b>23.300</b>	2004	692	10	<b>483.172</b>
1931	38	-	1972	111	<b>24.700</b>	2005	712	7	<b>506.746</b>
1932	45	-	1973	123	<b>27.100</b>	2006	736	6	<b>527.427</b>
1933	46	-	1974	130	<b>29.300</b>	2007	748**	6	<b>552.388</b>
1934	54	-	1975	137	<b>32.500</b>	2008	769**	7	<b>575.176</b>
1935	54	-	1976	142	<b>36.382</b>	2009	782**	10	<b>599.328</b>
1936	56	-	1977	148	<b>39.172</b>	2010	788**	12	<b>610.104</b>
1937	55	-	1978	153	<b>42.301</b>	2011	801**	13	<b>624.569</b>
1938	55	-	1979	155	<b>46.161</b>	2012	811**	14	<b>635.097</b>
1939	62	-	1980	160	<b>49.211</b>	2013	824**	14	<b>637.735</b>
1942	56	-	1981	167	<b>52.222</b>	2014	831**	15	<b>639.137</b>
1946	22	-	1982	180	<b>56.889</b>	2015	834**	13	<b>640.181</b>
1948	30	-	1983	197	<b>62.917</b>	2016	847**	12	<b>643.158</b>
1949	34	-	1984	206	<b>67.332</b>	2017	843**	12	<b>644.943</b>
1951	39	<b>2.700</b>	1985	214	<b>71.862</b>	2018	840**	12	<b>642.240</b>
1952	38	<b>3.400</b>	1986	229	<b>84.824</b>	2019	832**	13	<b>642.677</b>
1953	41	<b>4.000</b>	1987	238	<b>95.863</b>	2020	831**	12	<b>651.417</b>
1954	41	<b>4.100</b>	1988	260	<b>109.207</b>	2021	825*	12	<b>673.983</b>
1955	57	<b>5.000</b>	1989	293	<b>124.209</b>				
1956	50	<b>5.500</b>	1990	313	<b>141.885</b>				
1957	51	<b>6.300</b>	1991	336	<b>163.130</b>				
1958	54	<b>7.000</b>	1992	380	<b>184.713</b>				
1959	58	<b>7.800</b>	1993	407	<b>206.546</b>				
1960	62	<b>9.200</b>							



**Anmerkungen:**

<sup>1)</sup> Die Steigerung der Anzahl der DGV-Mitglieder von 1933–1939 beruht auf nationalsozialistisch gebotenen Einheits-Sportverbänden durch Einbezug privater Golfplätze/Clubs in und auf der Landnahme von Österreich und Sudetenland, die dem staatsbezogenen Territorialprinzip nationaler Sportverbände folgte.

<sup>2)</sup> Nach Satzungsänderung 2003 Unterscheidung in ordentliche Mitglieder mit/ohne Spielbetrieb

<sup>3)</sup> Landesgolfverbände (LGV) zählen als regionale Mitglieder zu den ordentlichen Mitgliedern.

\* DGV-registrierte Mitgliedschaften auf deutschen Golfanlagen (Stand: 30. September 2021)

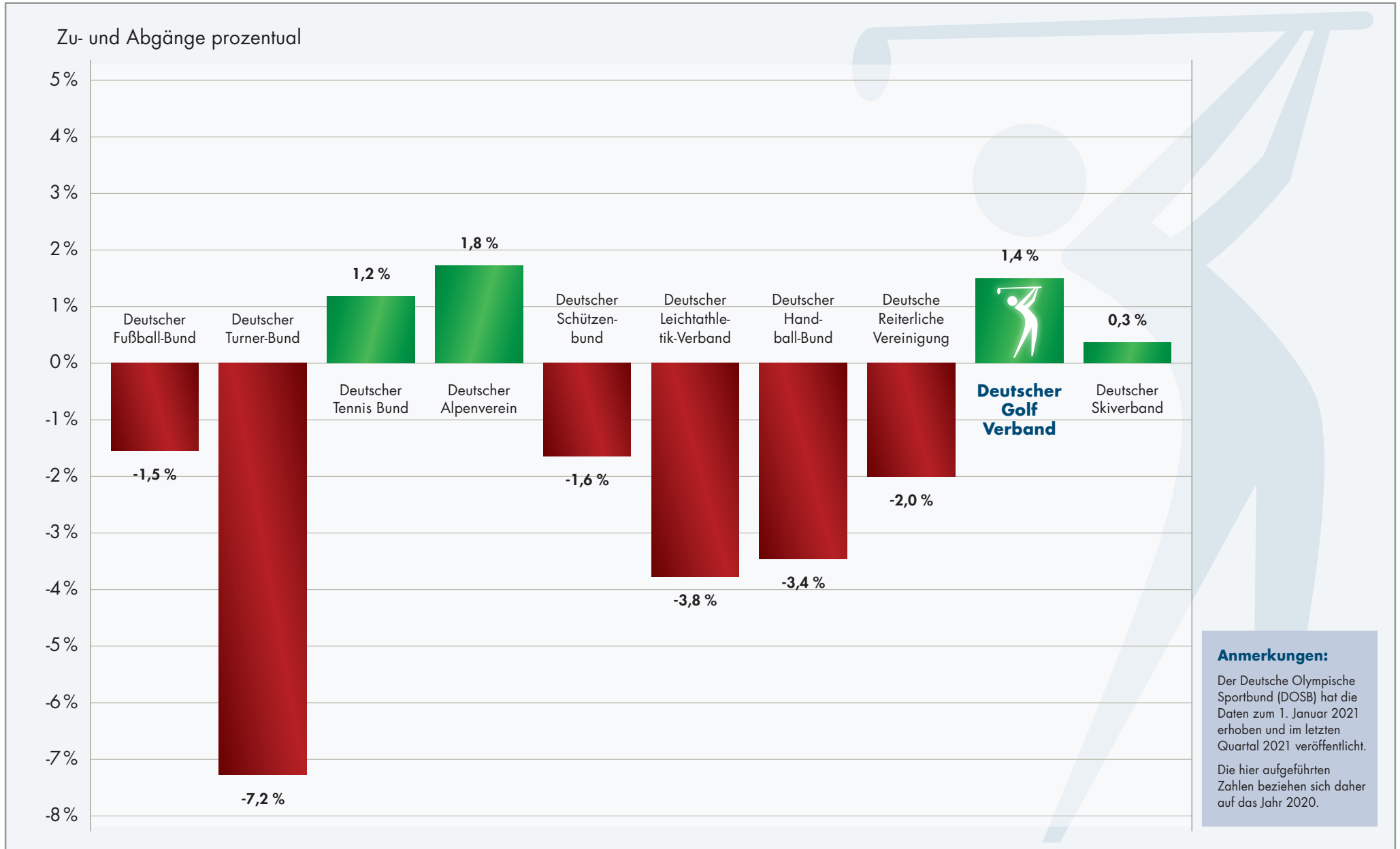
\*\*inklusive Niederlassungen mit eigener DGV-Nummer (Stand: 31. Dezember 2021)

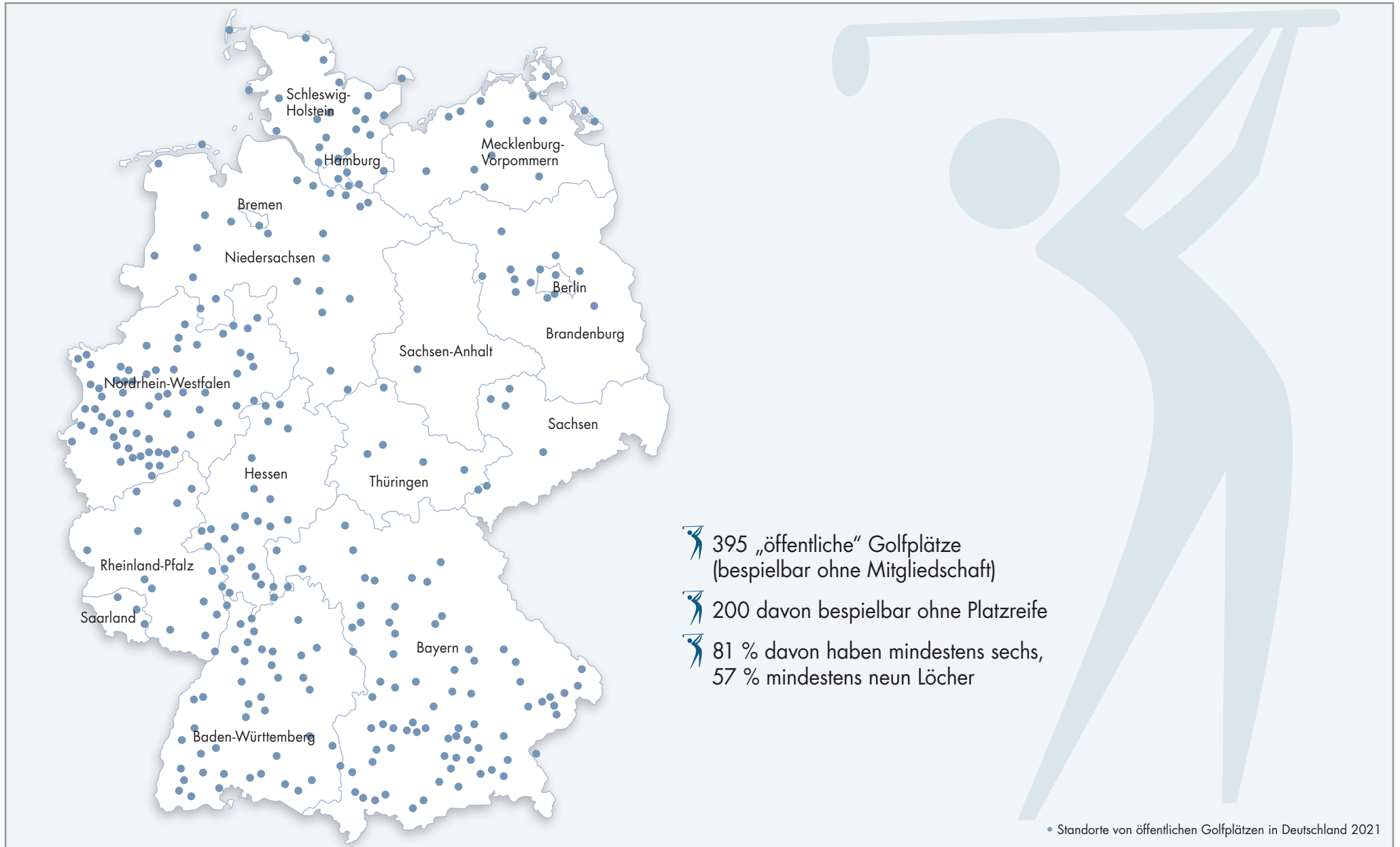
Rang	Spitzenverband	Mitglieder	Zu-/Abgänge absolut	Zu-/Abgänge prozentual
1	Deutscher Fußball-Bund	7.064.052	-105.275	-1,5
2	Deutscher Turner-Bund	4.684.888	-362.296	-7,2
3	Deutscher Tennis Bund	1.382.824	16.687	1,2
4	Deutscher Alpenverein	1.335.215	23.589	1,8
5	Deutscher Schützenbund	1.329.736	-22.300	-1,6
6	Deutscher Leichtathletik-Verband	768.476	-30.343	-3,8
7	Deutscher Handball-Bund	729.471	-25.487	-3,4
8	Deutsche Reiterliche Vereinigung	664.504	-13.837	-2,0
9	<b>Deutscher Golf Verband</b>	<b>651.417</b>	<b>8.740</b>	<b>1,4</b>
10	Deutscher Skiverband	532.486	1.798	0,3
11	Deutscher Schwimmverband	527.219	-59.439	-10,1
12	Deutscher Tischtennis-Bund	518.386	-22.579	-4,2
13	Deutscher Volleyball-Verband	382.784	-26.079	-6,4
14	Deutscher Basketball Bund	208.433	-9.396	-4,3
15	Deutscher Tanzsportverband	193.953	-16.186	-7,7
16	Deutscher Segler Verband	189.398	1.630	0,9
17	Deutscher Badminton-Verband	168.112	-15.525	-8,5
18	Bund Deutscher Radfahrer	144.467	654	0,5
19	Deutscher Karate Verband	129.719	-19.450	-13,0
20	Deutscher Kanu-Verband	124.437	1.069	0,9
21	Deutscher Judo Bund	115.847	-16.294	-12,3
22	Deutscher Verband für modernen Fünfkampf	115.091	-17.586	-13,3
23	Deutscher Ruderverband	84.811	-2.212	-2,5
24	Deutscher Hockey-Bund	84.183	271	0,3
25	Deutscher Boxsport-Verband	78.868	-1.046	-1,3
26	Deutscher Ringer-Bund	62.278	-2.261	-3,5
27	Deutsche Triathlon Union	59.284	-787	-1,3
28	Deutsche Taekwondo Union	56.208	-4.343	-7,2
29	Snowboard Verband Deutschland	37.402	173	0,5
30	Deutscher Rollsport- und Inline Verband	36.960	-1.558	-4,0

### Anmerkungen:

Der Deutsche Olympische Sportbund (DOSB) hat die Daten zum 1. Januar 2021 erhoben und im letzten Quartal 2021 veröffentlicht.

Die hier aufgeführten Zahlen beziehen sich daher auf das Jahr 2020.







Jahr	bis 6 Jahre		7 bis 14 Jahre		15 bis 18 Jahre		Gesamt		Insgesamt
	männlich	weiblich	männlich	weiblich	männlich	weiblich	männlich	weiblich	
2012	1.096	735	19.312	9.625	14.109	5.728	34.517	16.088	<b>50.605</b>
2013	1.066	693	18.370	9.163	14.073	5.708	33.509	15.564	<b>49.073</b>
2014	1.063	688	17.606	8.614	13.568	5.639	32.237	14.941	<b>47.178</b>
2015	1.097	716	16.690	8.282	13.082	5.531	30.869	14.529	<b>45.398</b>
2016	1.170	703	16.114	8.202	12.578	5.186	29.862	14.091	<b>43.953</b>
2017	1.112	670	15.727	7.994	12.093	5.077	28.932	13.741	<b>42.673</b>
2018	1.122	701	15.133	7.887	11.643	4.919	27.898	13.507	<b>41.405</b>
2019	1.058	726	14.782	7.608	11.368	4.796	27.208	13.130	<b>40.338</b>
2020	1.186	754	14.729	7.726	11.761	5.056	27.676	13.536	<b>41.212</b>
2021	1.310	861	15.438	8.137	12.612	5.560	29.360	14.558	<b>43.918</b>